

ELEMENTY DZIEŁA MUZYCZNEGO

1. Melodia – tworzą ją kolejno uszeregowane dźwięki różnej wysokości

Rodzaje melodii:

- **kantylenowa** – czyli śpiewna, jest typowa dla pieśni i powolnych nastrojowych utworów instrumentalnych

Można posłuchać 

np.

1. R. Schumann - "Marzenie" ze zbioru "Sceny dziecięce" op. 15 nr 7
2. F. Schubert - Serenada
3. A. Rubinstein - "Melodia"

- **figuracyjna** – składa się z wielu szybko zmieniających się dźwięków, najczęściej opartych na rozłożonych akordach lub gamach

Np. 

1. W. A. Mozart - "Marsz turecki" z sonaty A-dur KV 331
2. W. A. Mozart - "Pieśń szampańska" - aria z opery "Don Juan"
3. C. Bohm - Perpetuum mobile

- **ornamentalna** – ozdobiona jest trylami, przednutkami obiegnikami

Np. 

1. M. Musorgski - "Taniec kurcząt" z suity "Obrazki z wystawy"
2. F. Chopin - Wariacje "La ci darem la mano"
3. F. Liszt - Koncert fortepianowy Es-dur cz. I

- **deklamacyjna** – bardzo zbliżona do ludzkiej mowy

np. 

1. S. Moniuszko - Recytatyw i aria Miecznika z opery "Straszny dwór"
2. W. A. Mozart - Recytatyw i aria Hrabiny z opery "Wesele Figara"

2. Rytm – tworzą go następujące po sobie dźwięki krótkie i długie, akcentowane i nie akcentowane

Rodzaje rytmu:

Swobodny – np. rytm codziennej mowy i niektórych utworów muzycznych (np. Bogurodzica)

Ustalony – jest w większości utworów muzycznych i w wierszach (podział na taneczną, marszową, motoryczną i synkopowaną).

Rytm może być jednostajny lub zmienny. Czasami układ rytmiczny powtarza się regularnie, np. co dwa lub cztery takty. Takie schematy są typowe dla tańców.

3. Agogika (tempo)

Wyróżniamy tempa wolne, umiarkowane oraz szybkie. Do podstawowych oznaczeń tempa należą:

1. Tempa wolne.

largo - szeroko, bardzo powoli

largo - trochę szybciej niż *largo*

lento - powoli, wolno

adagio - wolno, powoli

grave - poważnie, ciężko, wolno

2. Tempa umiarkowane.

andante - z wolna, w ruchu spokojnego kroku
andantino - trochę żywiej niż andante
moderato - umiarkowanie
allegretto - dość żywo

3. Tempa szybkie.

allegro - prędko, ruchliwie, wesoło
vivo - żywo
vivace - prędko, z ożywieniem
veloce - lotnie, żywo, szybko
presto - szybko
vivacissimo - bardzo żywo
prestissimo - bardzo szybko

Tempo zasadnicze może w trakcie utworu lub jego części ulegać zmianie - **przyśpieszeniu** lub **zwolnieniu**.

Do oznaczenia **przyśpieszenia tempa** używamy określeń:

accelerando (accel.) - przyśpieszając
stretto – zacieśniając, przyśpieszając

Do oznaczenia **zwolnienia tempa** używamy określeń:

rallentando (rall.) - zwalniając
ritardando (ritard.) - opóźniając, zwalniając
ritenuto (rit.) - opóźniając, zwalniając, powstrzymując

4. Dynamika (głośność dźwięku)

Podstawowe oznaczenia dynamiki:

ppp - pianissimo possibile - możliwie najciszej
pp - pianissimo - bardzo cicho
p - piano - cicho
mp - mezzo piano - średnio cicho
mf - mezzo forte - prawie głośno
f - forte - głośno
ff - fortissimo - bardzo głośno
fff - fortissimo possibile - możliwie najgłośniej
fp - forte piano - mocno i nagle cicho
pf - piano forte - cicho i nagle głośno
crescendo (cresc.) - wzmacniając, coraz głośniej

decrescendo (decresc.) - osłabiając, coraz ciszej
diminuendo (dim. lub dimin.) - stopniowo coraz ciszej

5. Artykulacja (sposób wydobywania dźwięku)

Podstawowe rodzaje:

legato - ściśle łączenie z sobą dźwięków

staccato - oddzielanie od siebie poszczególnych dźwięków

portato - jest pośrednim rodzajem artykulacji pomiędzy legato, a staccato (kolejne dźwięki wykonywane są z minimalną pauzą).

6. Faktura – termin rozumiany dwojako:

a) Sposób wykorzystania określonej obsady (np. faktura skrzypcowa, fortepianowa, orkiestrowa)

b) Sposób połączenia melodii i harmonii

Trzy rodzaje:

f. monofoniczna = jednogłosowa (wykonywana solo lub unisono, czyli jednogłosowo przez wielu wykonawców); brak harmonii. Do takich utworów należą pieśni ludowe i utwory na instrumenty solowe. (np. Bogurodzica, kaprysy Paganiniego)

f. homofoniczna = wielogłosowa, w której jeden głos jest najważniejszy, a reszta mu akompaniuje, np.

Piano Sonata in C major
No.16 K.545
Wolfgang Amadeus Mozart
Allegro.
tr
cresc.
©2018 www.youtube.com/user/TheGreatRepertoire

f. polifoniczna = wielogłosowa (przynajmniej dwa głosy), każdy głos jest jednakowo ważny, każdy posiada linię melodyczną i może istnieć samodzielnie.

F. polifoniczną dzielimy na:

imitacyjną (głosy się naśladują, czyli imitują), np. kanon, inwencja

BUDOWA UTWORÓW MUZYCZNYCH

1. Budowa okresowa czyli regularna

Składa się ze zdań muzycznych. Zdanie to najmniejszy odcinek melodii, stanowiący jakąś całość. Zdanie może się kończyć w sposób zawieszony (? - na funkcji dominanty) lub mieć zdecydowane zakończenie (na funkcji toniki).

Okres muzyczny składa się zazwyczaj z dwóch zdań muzycznych (np. 4 takty + 4 t. = OKRES MAŁY lub 8 t. + 8 t. = OKRES WIELKI).

Pierwsze zdanie okresu ma zazwyczaj melodię pytającą (zawieszona jest na D) i poprzedza melodię zdania następnego. Dlatego pierwsze zdanie to **poprzednik**, a drugie **następnik**. Utwór muzyczny składa się zwykle z kilku lub kilkunastu okresów, które łatwo podzielić na odcinki 8t. lub 16t.). Budowę okresową mają najczęściej piosenki, tańce oraz utwory klasyczne i romantyczne (np. Mozarta, Chopina)

2. Budowa ewolucyjna, czyli rozwojowa

Budowa ewolucyjna to taka, w której motywy i frazy nie układają się symetrycznie, np. po 4 czy 8 taktów, tylko następują po sobie łańcuchowo. W takim wypadku nie można łatwo podzielić utworu na mniejsze odcinki, tak jak w budowie okresowej. Taką budowę nazywamy ewolucyjną, czyli rozwojową, a swoim charakterem przypomina prozę (np. J. S. Bach – Preludium C-dur DWK I nr 1).

FORMY MUZYCZNE

1. Formy muzyki polifonicznej:

kanon, inwencja, fuga, toccata

Stosowaną w nich główną techniką kompozytorską jest IMITACJA, czyli „naśladowanie” (kolejne głosy powtarzają wiernie lub w nieco zmieniony sposób melodię tematu)

Rodzaje imitacji:

- prowadzenie melodii w **ruchu prostym** (gdy głos imitujący idzie w tym samym kierunku, co głos prowadzący)
- **inwersja**, czyli odwrócenie kierunku kolejnych interwałów melodii
- **augmentacja**, czyli wydłużenie o połowę wartości rytmicznych
- **dyminucja**, czyli skrócenie o połowę wartości rytmicznych
- **ruch raka** – czyli zagranie tematu od końca

2. Formy klasyczne:

a) klasyczne formy wewnętrzne

allegro sonatowe (forma sonatowa)

- stanowiło pierwszą część wszystkich form klasycznej muzyki instrumentalnej

- budowa trzy częściowa: ekspozycja, przetworzenie, reprzyza + coda

Ekspozycja: prezentacja dwóch kontrastujących tematów, powiązanych łącznikiem modulującym (czyli przygotowującym nową tonację). Jeśli I temat jest durowy, to drugi występuje w tonacji Dominanty, a jeżeli I temat jest molowy, to II temat pojawia się w tonacji równoległej (np. I temat w a-moll, to II temat w C-dur)

Przetworzenie - główna część formy; następuje przetwarzanie tematów ukazanych w ekspozycji - tzw. praca tematyczna; pojawiają się w różnych tonacjach osiągniętych za pomocą licznych modulacji, potęgujących napięcie dramatyczne)

Repryza: powrót tematów z ekspozycji i prezentacja ich w jednej tonacji; rozładowanie napięcia

rondo

zbudowane z refrenu (A - ta sama tonacja) oraz kupletów (B, C - nowe tonacje)

przeplatanych łącznikami modulującymi

-odmiany ronda: małe ABACA (np. *Dla Elizy* Beethovena); wielkie ABACABA – najpopularniejsze u klasyków;

wariacje

- budowa: temat + wariacje (przekształcenia tematu). Techniki wariacyjne używane do przekształceń tematu: zmiana trybu (z dur na moll), faktury (np. użycie kanonu), figuracja linii melodycznej, ozdobniki, zmiana metrum, dynamiki, artykulacji, agogiki. Wariacje przeznaczone są na dowolny instrument solowy (np.. fortepian), zespół kameralny (np.. trio. kwartet smyczkowy), orkiestrę, chór. Za pomocą liter można tę formę przedstawić w następujący sposób: **AA₁A₂A₃A₄A₅**.

b) klasyczne formy zewnętrzne

- **symfonia**: cztery części: I - allegro sonatowe, cz. II - wolna, kantylenowa lub wariacje cz. III - menuet (forma aba) lub w późniejszych symfoniach scherzo (wprowadził je Beethoven), cz.IV - rondo lub allegro sonatowe;
- **sonata** - III lub IV częściowa, budowa taka jak symfonii; przeznaczona na fortepian lub instrument solowy z fortepianem (np.. skrzypce, wiolonczela), czasem wyłącznie na instrument solowy
- **koncert**: trzy części: cz.I - allegro sonatowe (pierwszą ekspozycję gra orkiestra, przy powtórce dołącza instrument solowy, między repryza a codą występuje *cadenza* - czyli wirtuozowski popis solisty), cz. II - wolna, kantylenowa, bez kontrastów, cz. III – rondo;
- **formy kameralne** o budowie takiej jak sonata lub symfonia, np. **trio fortepianowe, kwartet smyczkowy, kwintet fortepianowy lub dęty**

OBSADA WYKONAWCZA

Obsada to inaczej **skład zespołu wykonującego utwór**.

Może być:

- solowa, zespołowa,
- wokalna, instrumentalna, wokalnie-instrumentalna

obsada wokalna:

➤ pieśń

obsada instrumentalna:

- symfonia klasyczna (orkiestra symfoniczna)
- sonata klasyczna (instrument solo, np. fortepian lub instrument solowy z akompaniamentem, np. sonata skrzypcowa – akompaniuje fortepian)
- koncert klasyczny (solista + orkiestra)
- kwartet smyczkowy (skrzypce I,II, altówka, wiolonczela)
- kwintet smyczkowy (skrzypce I,II, altówka, wiolonczela, kontrabas)

- kwintet fortepianowy (fortepian + kwartet smyczkowy), kwintet dęty (flet, obój, klarnet, róg i fagot)

obsada wokально-instrumentalna

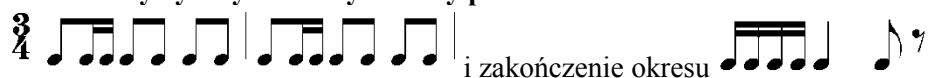
- msza, oratorium, opera

POLSKIE TAŃCE NARODOWE

• POLONEZ

Polonez to **uroczysty taniec**, w **metrum 3/4**, wykonywany bez skocznych figur i obrotów, dlatego kiedyś mówiono o nim **chodzony**. Polonez to taniec tańczony w całej Europie, a stylizowane polonezy tworzyło wielu wybitnych kompozytorów, takich jak Jan Sebastian Bach, Ludwig van Beethoven, jednak najsłynniejsze w historii muzyki są **polonezy Fryderyka Chopina** (napisał ich 18). Polonez jest zbudowany na małej lub wielkiej trzyczęściowej formie pieśni ABA lub ABA¹.

Charakterystyczny układ rytmiczny poloneza:



Polonez Pożegnanie Ojczyzny

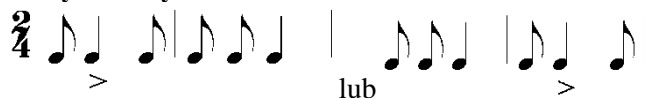
Michał Kleofas Oginski
opr. Bogdan Pizmal



• KRAKOWIAK

To taniec pochodzący z **Małopolski**, jedyny spośród tańców narodowych, który ma **parzyste metrum 2/4**. Krakowiak to taniec w **szybkim tempie**, o skocznym charakterze, wyrażonym przez **rytm synkopowany**. Najprostsze krakowiaki są zbudowane wg schematu **dwu (AB) lub trzyczęściowej (ABA) formy pieśni**.

Charakterystyczny układ rytmiczny krakowiaka:



słowa: Edmund Wasilewski

muzyka: Stanisław Moniuszko

Żywo



Na Wawel, na Wawel, Kra-kowiaku żwawy!



Po-du - maj, po-tę - sknij nad pomni-kiem sta-wy.

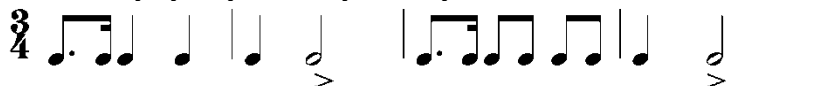


Po-du - maj, po-tę - sknij nad pomni-kiem sta-wy.

- **MAZUR**

To taniec pochodzący z **Mazowsza**, który zyskał sobie kiedyś popularność równą polonezowi. Był tańczony na dworach i balach w całej Europie. Mazur to taniec w **metrum** $\frac{3}{4}$, **bardzo żywiolowy** i popisowy, bowiem posiada skomplikowany krok podstawowy i **wiele figur** z przytupami. Charakterystyczne dla mazura są **rytmy punktowane** i **akcentowanie słabej części taktu**. Budowa mazura jest oparta na **trzyczęściowej** formie pieśni (ABA lub ABA¹). Najślynniejsze stylizowane mazury skomponował twórca polskiej opery narodowej, **Stanisław Moniuszko** (mazury te pochodzą z oper *Straszny dwór* i *Halka*).

Charakterystyczny układ rytmiczny mazura:



słowa: Ludwik Pomian-Łubieński

muzyka: Fabian Tymulski

Tempo mazura

mf



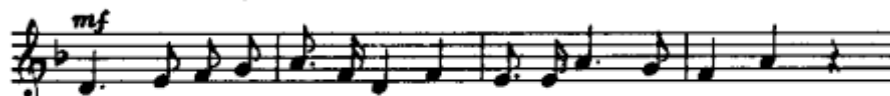
Je - szcze jeden ma - zur dzi - siał, choć pora - nek świ - ta.



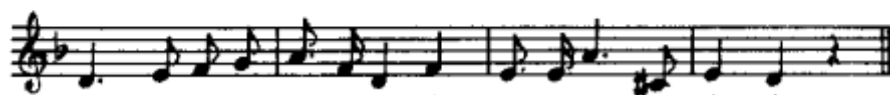
Czy po - zwo - li pan - na Kry - sia mło - dy u - tan py - ta.



nie - dtu - go bła - ga, pro - si, boć to w polskiej zie - mi,



w pierwszą pa - rę ja, u - no - si, a sto par za ni - mi,



w pierw - szą parę ja, u - no - si, a sto par za ni - mi.

- **KUJAWIAK**

To taniec pochodzący z **Kujaw**, utrzymany w **wolnym tempie**, w **metrum trójdzielnym**, o **spokojnym charakterze**. Zwykle jest komponowany w **tonacjach molowych**, a tańczy się go w parach, często na zmianę z żywym oberkiem.

KUIAWIAK 9

Mandolin Solo WIENIAWSKY

Tempo di Mazurka

p *grazioso* *cresc.* *f*

- **OBEREK (OBERTAS)**

To **taniec z Mazowsza, wirowy**, utrzymany w **szybkim tempie**, w **metrum** $\frac{3}{4}$ lub $\frac{3}{8}$. Rytm oberka jest zbliżony do rytmu mazura, ale taniec posiada znacznie szybsze tempo. Dominuje w nim **melodia figuracyjna**, nawiązująca do wykonywanych przez tancerzy obrotów.

OBEREK OPOCZYŃSKI 1



Tańce mogą być poddane STYLIZACJI.

Stylizacja - termin ten oznacza wykorzystanie przez kompozytora środków charakterystycznych dla stylu tańca ludowego (rytmu, melodyki) dla własnych potrzeb artystycznych (twórczego opracowania). Tańce stylizowane są przeznaczone do słuchania, a nie do celów użytkowych (tańczenia).

- ✓ Tańce mazurkowe występują w stylizowanej postaci w **mazurkach** Fryderyka Chopina – (**oberkek, kujawiak, mazur**).